

## Zusatz zur Montageanweisung für FIST-GCOG2 bei Doppelschmantelkabeln mit Stahlrillenmantel des Types A-DQ(ZN)2Y(SR)2Y

### Inhalte

<b>1.</b>	<b>Anwendungsbereich.....</b>	<b>1</b>
<b>2.</b>	<b>Allgemeines.....</b>	<b>1</b>
2.1	Kabeltypen .....	1
2.2	Lieferumfang Kabel-Kits.....	2
<b>3.</b>	<b>Kabel Vorbereitung.....</b>	<b>2</b>
<b>4.</b>	<b>Trademarks.....</b>	<b>6</b>
<b>5.</b>	<b>Kontakt Information.....</b>	<b>6</b>

### 1. Anwendungsbereich

Diese Montageanleitung gilt in Verbindung mit der Montageanleitung TC-756-SIP-D-A für FIST-GCOG2 Muffen der Größe DC / DD / DE.

**Sie gilt für alle geschnittenen Kabel unabhängig von der Faseranzahl.**

### 2. Allgemeines

#### 2.1 Kabeltyp Doppelmantelkabel mit Stahlrillenmantel

Typenbezeichnung	Design	Faseranzahl	Verseilung	Ø in mm Innere-mantel	Ø in mm Außen-mantel
A-DQ(ZN)2Y(SR)2Y	1x8	8	6er	10,7	16,0
A-DQ(ZN)2Y(SR)2Y	1x12	12	6er	10,7	16,0
A-DQ(ZN)2Y(SR)2Y	6x2	12	6er	10,7	16,0
A-DQ(ZN)2Y(SR)2Y	2x12	24	6er	10,7	16,0
A-DQ(ZN)2Y(SR)2Y	6x4	24	6er	10,7	16,0
A-DQ(ZN)2Y(SR)2Y	4x12	48	6er	10,7	16,0
A-DQ(ZN)2Y(SR)2Y	5x12	60	6er	10,7	16,0
A-DQ(ZN)2Y(SR)2Y	6x12	72	6er	10,7	16,0
A-DQ(ZN)2Y(SR)2Y	8x12	96	8er	10,7	16,0
A-DQ(ZN)2Y(SR)2Y	12x12	144	12er	10,7	16,0

## 2.2 Lieferumfang Kabel-Kits



### FIST-GCOG2-CK-ALT-144-2

**ein Kabel-Kit enthält das benötigte Zubehör für 2 Kabel zum installieren einer Verbindungsmuffe**

- 2 x Schrumpfschlauch zu je 30 cm
- 2 x Kunststoff Kabelabfangung
- 2 x Zentralelementabfangung
- 2 x Aluminiumfolie als Hitzeschutz
- 2 x Reinigungstuch Isopropanol
- 1 x Schleifpapier
- 4 x Schlauchschelle 13-27 mm

## 3. Kabel Vorbereitung

**Achtung, es gelten die entsprechende Vorgaben der Kabelhersteller zum Absetzen des Kabelmantels und sind mit geeignetem Werkzeug auszuführen.**

Die hier gezeigten Arbeitsschritte sind beispielhafte Darstellungen.



3.1 Den Absetzpunkt des Kabels markieren. Absetzmaß des Außenmantels bei geschnittenem Kabel beträgt mindestens 200 cm für die Muffenmontage. Vorzugsweise 250cm, damit ca 200cm Faser in der Spleißkassette abgelegt werden können.



3.2 Den äußeren Kabelmantel an der Markierung mit einem Rundschnitt einschneiden.

(Achten Sie auf die Schnitttiefe, so das die Schneidklinge nicht an der Stahlarmierung beschädigt wird.)

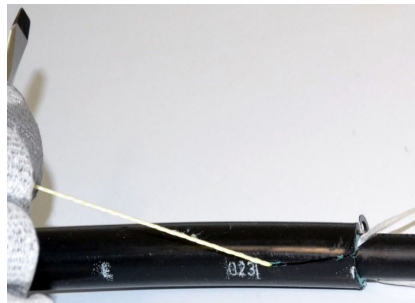


3.3 Führen Sie mit einem Mantel-Längsschneider 2 parallele Schnitte entlang des Außenmantels durch. Dabei entstehen 2 Halbschalen des Mantels. Diese lassen sich dann durch leichte zurückbiegen einfach entfernen.

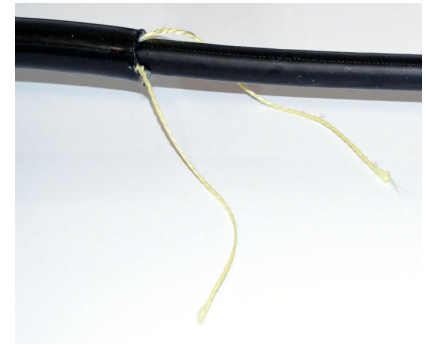
## Sofern im Kabel vorhanden können alternativ die Reißfäden zum Absetzen des Außenmantels genutzt werden



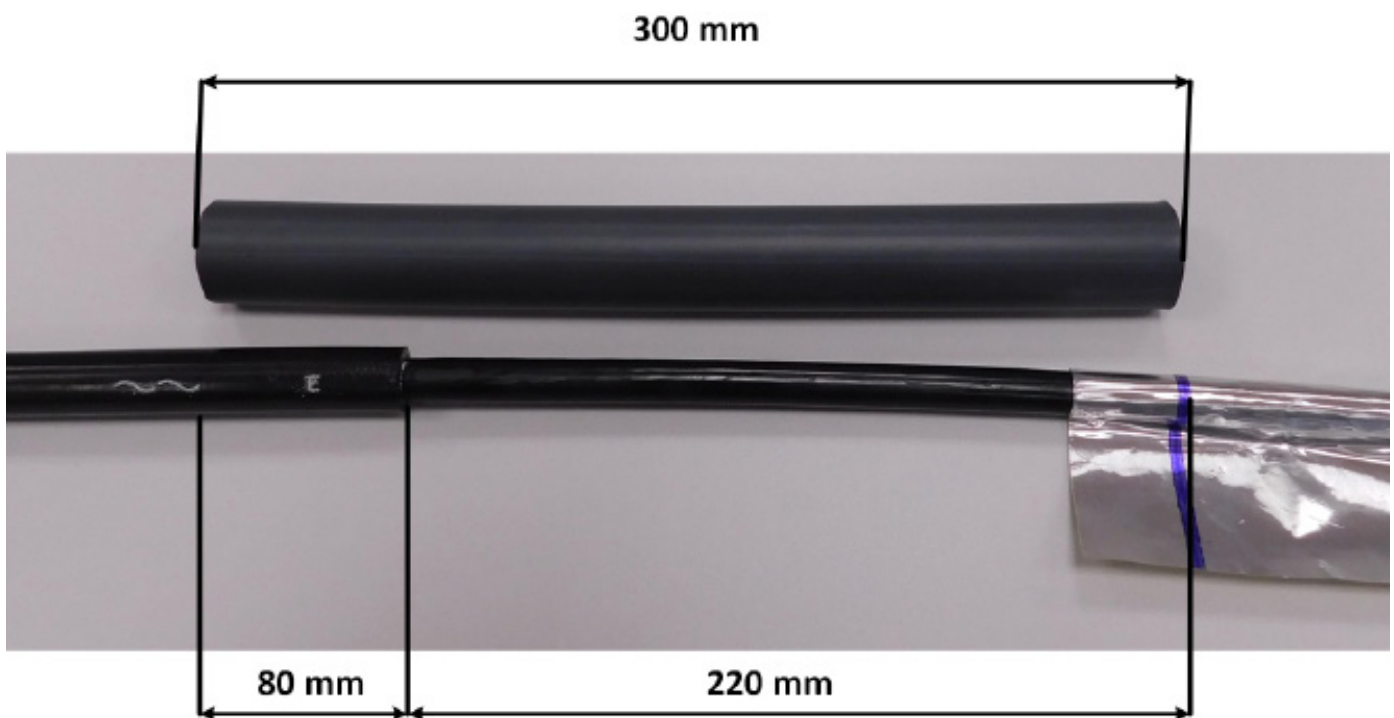
3.4 Führen Sie einen Rundschnitt ca. 15 cm vom Kabelende durch. Danach 2 gegenüberliegende Längsschnitte, die entstandenen Halbschalen durch abknicken entfernen, um die Reißfäden freizulegen.



3.5 Die Reißfäden um einen Schraubendreher wickeln und den Außenmantel inkl. Stahlbewehrung bis zur Markierung (Punkt 3.1) aufreißen. Benutzen Sie keines Falls die bloßen Hände!



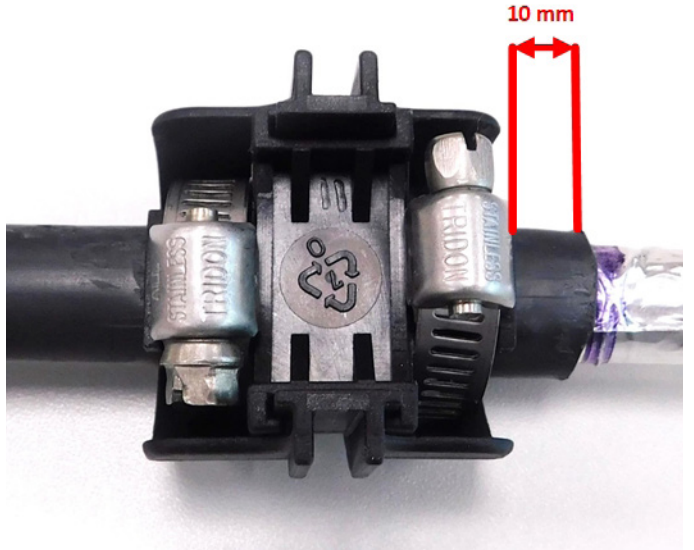
3.6 Die entstandenen Halbschalen entfernen, dazu den Mantel am Ringschnitt mehrfach leicht abknicken, bis die Stahlbewehrung bricht. Jetzt können die Reißfäden ebenfalls entfernt werden.



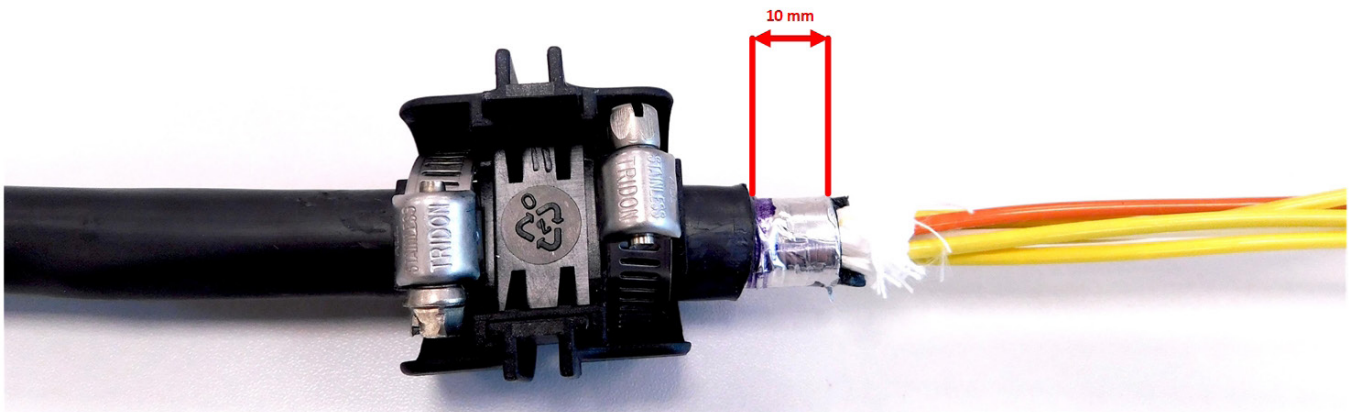
3.7 Kabel im oben gezeigten Bereich mit einem Reinigungstuch reinigen. Kabel 80 mm links und 220 mm rechts von der Absetzkante radial mit Schmirgelpapier aufrauen. Schutzfolie mit Markierung mit einem Abstand von 220 mm von der Absetzkante aufkleben. Entsprechenden Schrumpfschlauch (300 mm) MWTM bis zum Markierungsstreifen an der Folie aufschieben und von der Folie aus zum Ende abschrumpfen.



3.8 Kabelabfangung wie gezeigt mit Schlauchschellen vorbereiten.



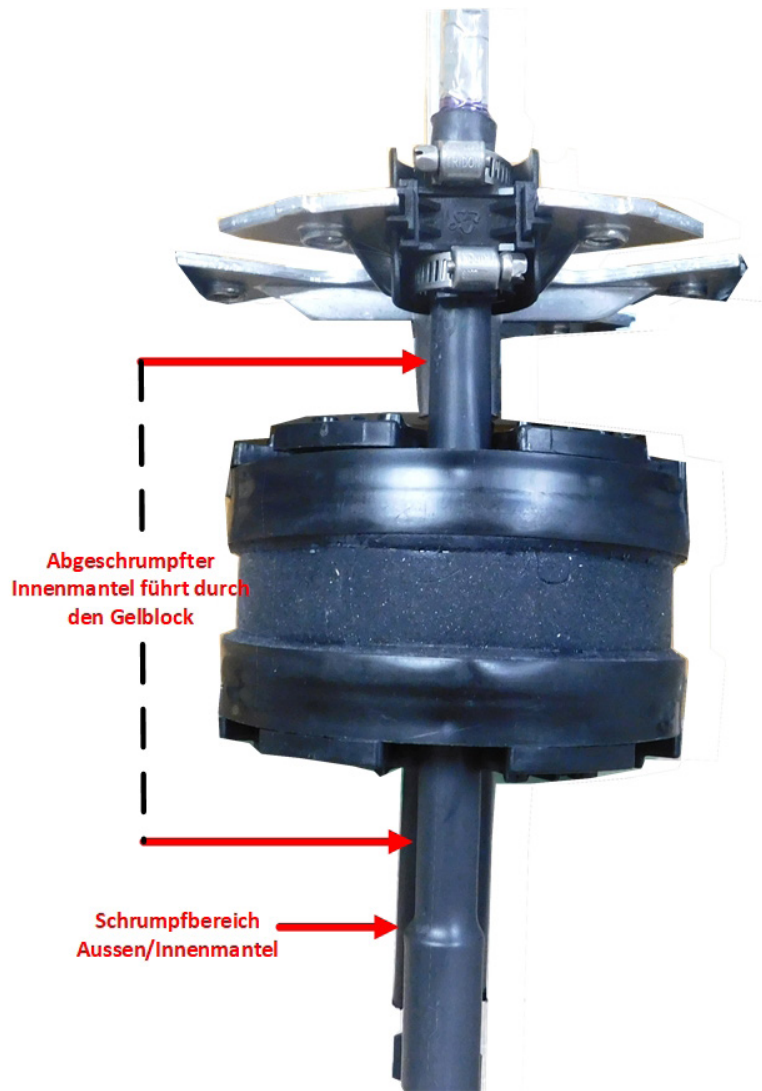
3.9 Gegenstück der Kabelabfangung aufschieben, Schrumpfschlauch im entsprechenden Bereich nochmals mit Heissluftföhn erwärmen, danach Kabelabfangung wie gezeigt positionieren und Schlauchschellen festziehen.



3.10 Inneren Kabelmantel 10 mm nach Schrumpfschlauch absetzen. Dazu verfahren Sie analog den Arbeitsschritten wie unter Punkt 3.4 bis 3.6 beschrieben.

Entfernen Sie etwaige Zuggarne, wasserquellbare Garne und Bänder, **jedoch nicht das Zentralelement.**

Das Kabel ist jetzt zur weiteren Verwendung in der Muffe vorbereitet.



Weitere Montageschritte zur Muffe GCOG2 siehe Montageanweisung TC-756-SIP-D-2-02-07

## **4. Trademarks**

All trademarks identified by ® or ™ are registered trademarks or trademarks, respectively, of CommScope, Inc. This document is for planning purposes only and is not intended to modify or supplement any specifications or warranties relating to CommScope products or services. CommScope is committed to the highest standards of business integrity and environmental sustainability, with a number of CommScope's facilities across the globe certified in accordance with international standards, including ISO 9001, TL 9000, and ISO 14001.

FURTHER INFORMATION REGARDING COMMSCOPE'S COMMITMENT CAN BE FOUND AT [www.commscope.com/About-Us/Corporate-Responsibility-and-Sustainability](http://www.commscope.com/About-Us/Corporate-Responsibility-and-Sustainability).

## **5. Contact information**

Visit our website or contact your local CommScope representative for more information.

For technical assistance, customer service, or to report any missing/damaged parts, visit us at: [HTTP://WWW.COMMSCOPE.COM/SUPPORTCENTER](http://WWW.COMMSCOPE.COM/SUPPORTCENTER)

This product is covered by one or more U.S. patents or their foreign equivalents. For patents, see [www.commscope.com/ProductPatent/ProductPatent.aspx](http://www.commscope.com/ProductPatent/ProductPatent.aspx)